

## 2.9 ZELEŇ A REKREACE

### 2.9.1 ZELEŇ

Urbanistickou strukturu města vytváří nejen struktura zástavby, ale také struktura různých typů nezastavěného území, především zeleně, která může mít formu záměrně založených prvků živých i neživých nebo prvků spontánně vzniklých. Systém stávající zeleně je dán z větší části konfigurací terénu. Především obtížněji zastavitelné údolní svahy umožnily zeleň zachovat a vtiskly jí liniový charakter. Jsou to údolí Šáreckého a Lysolajského potoka, Prokopské a Dalejské údolí, údolí Radotínského potoka, Modřanská rokle, Kunratický potok a Hrnčířské louky, Botič a Pitkovický potok, Říčanka, Rokytky a Draháňský potok.

Většina těchto souvislých a hodnotných ploch zeleně je zároveň součástí přírodních os zeleně města. Tyto osy sledují údolí potoků a hrany svahů a směřují od hranic Prahy k centru města.

Souvislé plochy zeleně zahrnují stávající plochy zeleně, které na území Prahy vytvářejí relativně ucelený nebo na sebe navazující systém. Jsou podstatnou složkou celoměstského systému zeleně, který je vymezen územním plánem. V okrajových partiích Prahy by souvislé plochy zeleně měly být začleněny do „zeleného prstence“ kolem města ve vazbě na souvislé plochy zeleně v regionu.

Mimo tyto souvislé plochy zeleně jsou důležité plochy zeleně zejména v centrální části města, které jsou součástí veřejných prostranství, dále plochy vyhrazené zeleně uzavřených areálů a zeleň v rámci vnitrobloků. Vzhledem k tomu, že rozvoj nových ploch ve vnitřním kompaktním městě již prakticky není možný, nabývají tyto plochy na značném významu. Jistou šancí jsou možnosti vzniku nových ploch zeleně v přestavbových plochách.

Zároveň je třeba rozložení jednotlivých ploch chápat v určité hierarchii - jako plochy celopražského významu, plochy místního významu a ostatní plochy, které mají význam především z lokálního hlediska. Jedná se o drobné parkově upravené plochy uvnitř obytných souborů s bezprostřední vazbou na nejbližší okolí. Hierarchie souvisí i se systémem údržby těchto ploch v Praze.

#### Obr. Troja - krajinářsky a rekreačně významné území v Praze



Zdroj: URM, 2008

Pro rozvoj nových ploch parků a dalších forem zeleně jsou předpoklady na dosud volných plochách ve vnějším kompaktním městě. Tyto plochy zeleně by měly vzniknout ve vazbě na nově uvažovanou zástavbu a doplnit nejvýznamnější novodobé parkové plochy: Centrální park na Jihozápadním městě v Praze 13, Centrální park na Jižním městě v Praze 11 a centrální parky na sídlišti Prosek v Praze 9 a plochy zeleně v centru sídliště Ďáblice v Praze 8. Významný z tohoto pohledu je uvažovaný park Na Čeňku v Praze 14 a budoucí centrální park Západního města v Praze 13.

Rozvoj zeleně ve vnějším pásmu bude nutné do budoucna řešit ve vazbě na koncepci Zeleného pásu hlavního města Prahy. Možnosti pro rozvoj zeleně a rekreačního využití, které nenaruší přírodní charakter, představuje plošina Dívčích hradů v Praze 5 a lokalita zvaná Trojmezí, která funguje jako důležité zázemí pro obyvatele Prahy 10, 11 a 15.

### Zeleň - rozmístění v pásmech města

#### Historické centrum města

V historickém centru města se nachází 178 ha zeleně, což představuje 20% z celého území; z toho v celoměstském centru je 68,6 ha zeleně, což představuje 10,6 %. Dominantní zastoupení v zeleni mají především historické veřejně přístupné zahrady. Historické zahrady na Hradčanech tvoří 25 % z celého katastru, na Malé Straně to je dokonce 30 %. Přesto je v historickém centru deficit zeleně, způsoben zejména výrazným nedostatkem vegetace na pravém břehu Vltavy. Je téměř nereálné zakládat nové parkové plochy zejména v celoměstském centru. Stávající zeleň je nutné zachovat a chránit v plném rozsahu, popřípadě ve stávající zástavbě vhodnou údržbou a sadovými úpravami zkvalitnit již existující drobné plochy.

Některé z těchto ploch procházejí v současnosti obnovou. Jednou z posledních realizovaných akcí je revitalizace jižní strany parku Riegrovy sady v Praze 2. Postupně se připravuje rekonstrukce dalších ploch v centrální části města. Velká část těchto ploch jsou historické zahrady, což je nutné zohlednit při úvahách na jejich obnovu. Připravuje se rovněž humanizace pražské magistrály a navazujících parkových ploch, především Vrchlického sadů a Čelakovského sadů. Postupně probíhá obnova parku Gröbovka.

#### Kompaktní město

Severní část kompaktního města má oproti Praze převážně podprůměrné zastoupení zeleně. Výrazný deficit je zejména v Karlíně, na Proseku a v Holešovicích. Zdálnivý deficit zeleně vykazuje k. ú. Kobylisy, ale tento nedostatek je kompenzován nedalekým Čimickým a Ďáblickým hájem.

Začínají se realizovat záměry, které některé deficitní oblasti obohatí o nezanedbatelné objemy zeleně. Je to především rekreační zázemí na Rohanském ostrově, které by mělo zlepšit podmínky pro obyvatele Karlína a části Holešovic a Libně. Druhým významným sportovně-rekreačním zázemím se zelení je park U Čeňku, který bude sloužit pro obyvatele Černého Mostu a Dolních Počernic. Nedávno realizovaná část nového lesoparku doplní plochy zeleně v Letňanech.

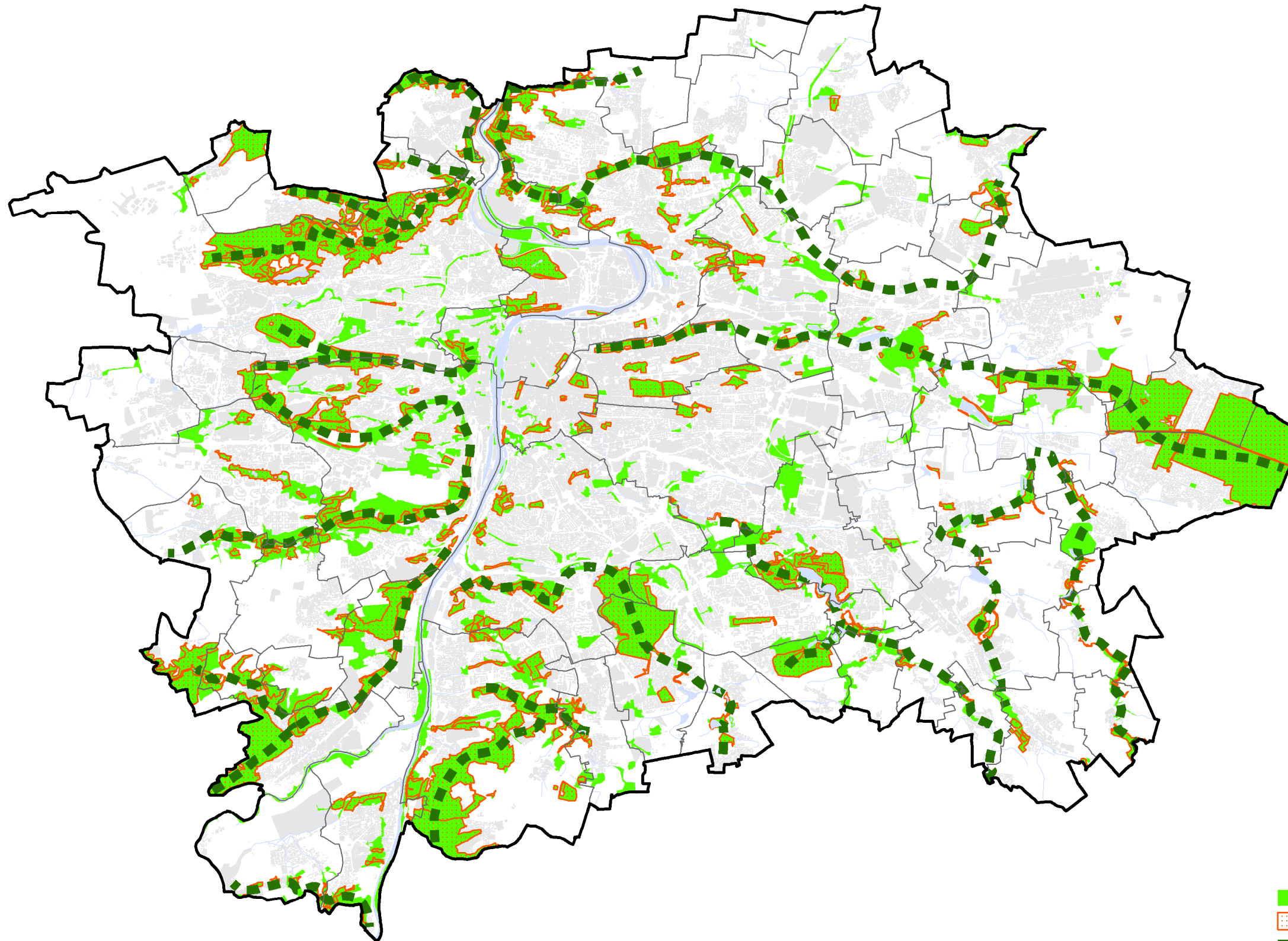
Tab. Objemy zeleně v kompaktním městě – sever

katastrální území	zeleň v %	m <sup>2</sup> /obyvatele
Bohnice	37	99
Čakovice	12	62
Černý Most	32	26
Čimice	18	68
Holešovice	15	19
Karlín	9	17
Kobylisy	19	22
Letňany	15	49
Libeň	21	49
Prosek	19	18
Vysočany	16	67
Praha celkem	25	97

Zdroj: URM, 2011

## SCHÉMA SOUVISLÁ ZELEŇ, HODNOTNÉ PLOCHY ZELENĚ A PŘÍRODNÍ OSY

2 000 1 000 0 2 000 m



- souvislé plochy zeleně
- hodnotné plochy zeleně
- přírodní osy zeleně
- hranice městských částí

URM 2012  
Podkladová data © ČÚZK

Jižní část kompaktního města má směrem k centru výrazně podprůměrné zastoupení zeleně. Jde především o k. ú. Nusle, Krč a Podolí. Zbývající část území kromě Kunratic nevykazuje vyšší objemy zeleně, ale nedaleká přítomnost velkých lesních komplexů ve vnějším pásmu města situaci výrazně zlepšuje. Jsou to Krčský a Milíčovský les. Tak jako v celoměstském centru, tak i v k. ú. Nuslí, Krče a Podolí je velmi obtížné zakládat nové monofunkční plochy zeleně. Proto stávající zeď je nutné zachovat a maximálně chránit.

Východní část kompaktního města má oproti Praze jako celku výrazně podprůměrné zastoupení zeleně. Nejhorší situace je ve Vršovicích, kde zeď tvoří 8 % území a na jednoho obyvatele vychází pouhých 6 m<sup>2</sup>. Problémem je, že v dostupné vzdálenosti v sousedních katastrech rovněž není větší významnější sportovně-rekreační zázemí se zelení nebo prostor, kde by bylo možné ho vytvořit. Lepší situace, ale přesto neuspokojivá, je ve Strašnicích, na Vinohradech a Žižkově. Významným, relativně dostupným rekreačním zázemím s bohatou vegetací pro oblast Prahy 15 je přírodní park Hostivař-Záběhllice. Katastrální území Hostivaře má také významný podíl 171 m<sup>2</sup> zeleně na obyvatele.

**Tab. Objemy zeleně v kompaktním městě – východ**

katastrální území	zeď v %	m <sup>2</sup> /obyvatele
Hostivař	37	171
Malešice	19	74
Petrovice	25	72
Strašnice	11	19
Vinohrady	15	11
Vršovice	8	6
Záběhllice	18	29
Žižkov	25	24
<b>Praha celkem</b>	<b>25</b>	<b>97</b>

Zdroj: URM, 2011

**Tab. Objemy zeleně v kompaktním městě – jih**

katastrální území	zeď v %	m <sup>2</sup> /obyvatele
Braník	27	66
Háje	29	31
Chodov	28	38
Kamýk	28	36
Krč	18	35
Kunratice	40	375
Michle	26	69
Modřany	34	83
Nusle	11	9
Podolí	15	27
<b>Praha celkem</b>	<b>25</b>	<b>97</b>

Zdroj: URM, 2011

Jihozápadní část kompaktního města je s objemy zeleně na tom relativně lépe. Procentuální zastoupení zeleně v jednotlivých katastrech se pohybuje od 16 do 49 % a nevykazuje výrazný rozdíl mezi centrem a okrajovou částí Prahy. V této oblasti vychází i poměrně mnoho m<sup>2</sup> zeleně na obyvatele; to je však způsobeno větším výskytem výrobních, skladovacích a obchodních areálů na úkor obytné zástavby. V této

oblasti také výrazně převažuje krajinná zeď nad parkovými úpravami v zástavbě. Do budoucna by bylo vhodné i nadále chránit to, co je pro tuto oblast typické - výrazné terénní útvary pokryté vegetací.

**Tab. Objemy zeleně v kompaktním městě – jihozápad**

katastrální území	zeď v %	m <sup>2</sup> /obyvatele
Jinonice	49	563
Košíře	39	85
Motol	45	394
Řepy	18	23
Smíchov	22	46
Stodůlky	29	45
Zličín	16	112
<b>Praha celkem</b>	<b>25</b>	<b>97</b>

Zdroj: URM, 2011

Severozápadní část kompaktního města se svými objemy zeleně velmi přibližuje k celopražskému průměru. Těsně za hranicí kompaktně zastavěné oblasti města se nachází Šárka a Stromovka. Tyto lokality jsou významným rekreačním zázemím pro obyvatele severozápadu. Stromovka je však zároveň plochou celopražského významu a představuje jednu z nástupních ploch směrem do Troje. V současnosti je značně návštěvnícky vytížena.

**Tab. Objemy zeleně v kompaktním městě – severozápad**

katastrální území	zeď v %	m <sup>2</sup> /obyvatele
Břevnov	22	47
Bubeneč	30	61
Dejvice	36	117
Střešovice	12	25
<b>Praha celkem</b>	<b>25</b>	<b>97</b>

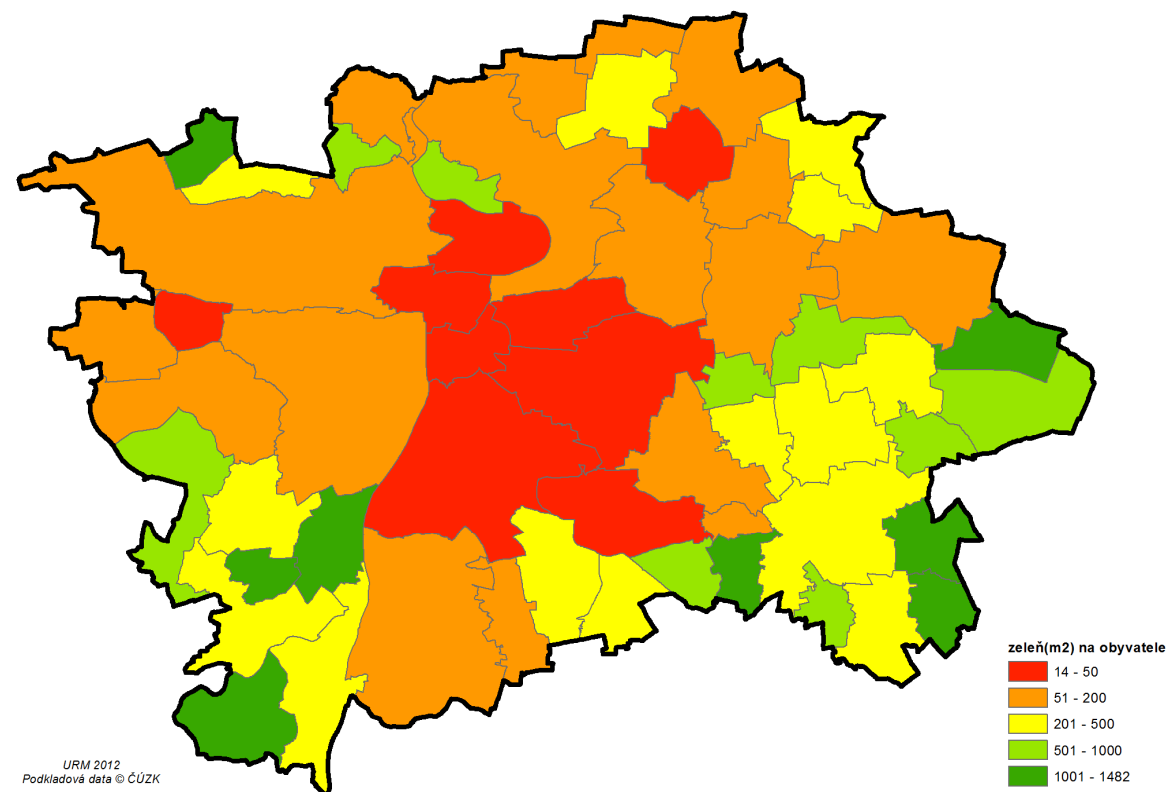
Zdroj: URM, 2011

#### Vnější pásmo

Zeď ve vnějším pásmu má významné postavení. Zaujímá 9154,8 ha, což je 28,2 %. Spolu s ornou půdou je dominantním prvkem v krajině. Rozložení stávajících zelených ploch je nestejně rozložené. Byl to především reliéf a kvalita zemědělské půdy, které předurčily rozmístění vegetačních ploch v krajině. V údolních polohách s vodotečí a kopcovitým terénem se dochovaly lesy, louky a přírodní nelesní zeď. V rovinatém terénu, kde jsou kvalitní zemědělské půdy, způsob hospodaření pozměnil území na krajinu s nízkým stupněm ekologické stability. Tento negativní proces se projevuje především v severní, severovýchodní a jihovýchodní části vnějšího pásma města. Výrazně nízké objemy zeleně jsou v k.ú. Březiněves, Dolní Chabry, Čakovice, Miškovice, Třeboradice, Kbely, Háje u Uhřetěvesi, Kolovraty a Královice. V okrajových partiích Prahy je nutné posílit stupeň ekologické stability a v rámci tohoto záměru i obohatit zemědělskou krajinu o lesy, louky, doprovodnou a rozptýlenou zeď.

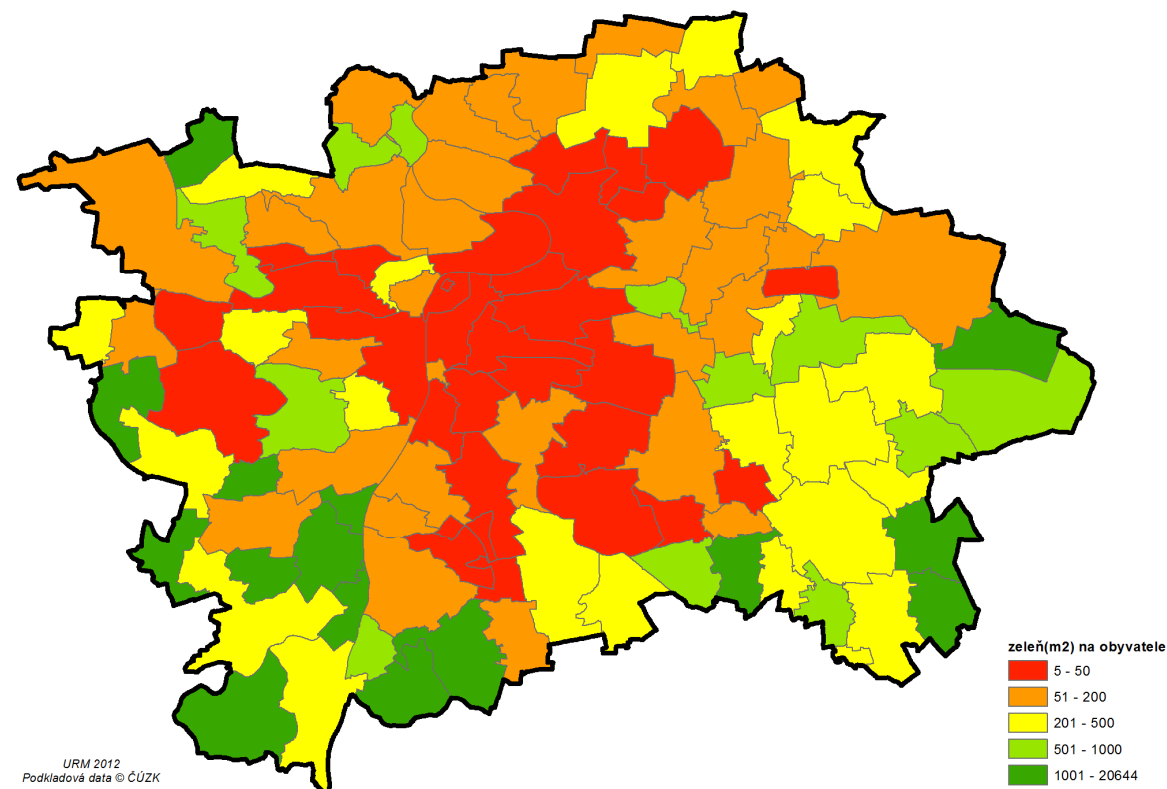
V oblastech zeleně jsou pro rekreační potřeby obyvatel významné především realizace z poslední doby, a to část lesoparku v Letňanech, zalesnění u Čakovic (les Pod Cihelnou) a rozšíření areálu Ladronka v Praze 6.

Obr. Plochy zeleně na obyvatele v jednotlivých městských částech



Zdroj: URM, průzkum Současný stav využití území, 2011

Obr. Plochy zeleně na obyvatele v jednotlivých katastrálních územích



Zdroj: URM, průzkum Současný stav využití území, 2011

## Vývoj od r. 2010

Pokračuje zájem o založení Zeleného pásu hl. města Prahy.

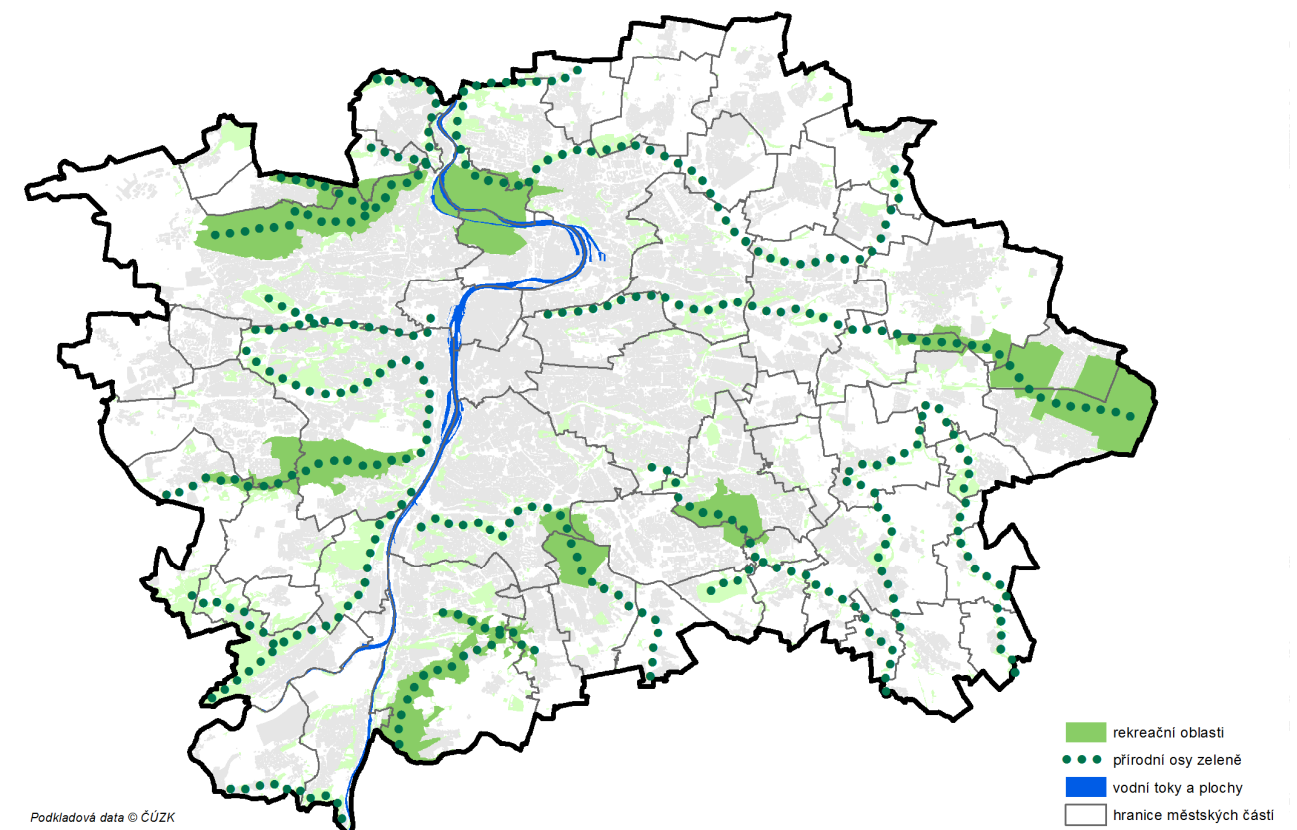
Zvyšuje se podíl lesů a zatravněných ploch na území města.

## 2.9.2 REKREACE

Základní struktura území v Praze vhodných k rekreaci vychází z krajinných daností města, přírodního reliéfu a ze systému městské zeleně. Celoměstské centrum města a kompaktní město využívají zejména historických zahrad a parků založených v 19. století. Do kompaktního města pronikají z vnějšího pásma a z volné krajiny nejvýznamnější zelené klíny s rekreačním potenciálem a s dílčí vybaveností: nesourodý prostor břehů a ostrovů Vltavy a Berounky v celém průběhu územím města, s nejvýznamnějšími prostory Lahovickou a Trojskou kotlinou a s pauzami pobřežních brownfieldů; klín Klánovického polesí s meandry Rokytky sahající až na hřbet Vítkova; a území Divoké a Tiché Šárky. Dále to jsou území víceméně ostrovního typu – Prokopské a Dalejské údolí, masív Kunratického lesa a Hostivařská oblast s jádrem přehrady. Na území Prahy je vyznačeno 8 naučných stezek.

Hlavním úkolem rekreačních území Prahy je zajistit podmínky pro oddech, relaxaci a neorganizovaný pobyt v prostředí přírodě blízkém.

Obr. Rekreační oblasti a přírodní osy zeleně



Zdroj: URM, 2012

Součástí rekreačních území kromě parků, lesoparků a ploch městské nebo krajinné zeleně jsou golfová hřiště, Pražská zoologická a Pražská botanická zahrada, areály jezdeckví, kynologická cvičiště, pobytové louky, a podobně. Zejména golfová hřiště zaznamenala v uplynulém časovém období značný rozvoj - vzniklo jich několik a další se staví a plánují, většinou s dvojím režimem pro klubové hráče i pro veřejnost; vznikají také krytá zařízení s golfovým simulátorem nebo jednoduché cvičné louky. Poslední privátní realizací je golfové hřiště Golf resort Černý Most na pomezí městských částí Dolní a Horní Počernice. Praha z veřejných prostředků založila lesopark Letňany na rozloze cca 36 ha, na pomezí městských částí Letňany, Čakovice a Kbely.

Značný význam pro rekreaci Pražanů má zázemí města v přilehlých oblastech Středočeského kraje, zejména okolí Sázavy, Slapské přehrady a Polabí v okolí Brandýsa nad Labem.

Hlavní město, které rozvoj rekreačního a sportovního využití proklamativně podporuje, se podílí především na budování nebo renovaci dětských hřišť v rámci obytných celků, cyklostezek a cyklotras, tras pro in-line bruslení a na rekonstrukci parků pro rekreační účely. Ukázkou je park Ladronka v Praze 6.

Součástí rekreačních příležitostí v Praze je cyklistická doprava. Podrobný stav a rozbor je v kapitole 2.12.9 Cyklistická doprava. Řídká síť cyklistické infrastruktury se v Praze pomalu zahušťuje, k uspokojivému stavu zajišťujícímu dostatečně dimenzovaný a bezpečný průjezd pro cyklisty je však stále dlouhá cesta. Vzniklé samostatné cyklostezky s kvalitním povrchem jsou většinou kombinovány s pěšími a se strmě se rozmáhajícím in-line bruslením, což současně s přetrvávajícím deficitem těchto komunikací vyvolává jejich značné přetížení a je zdrojem řady konfliktních situací. Negativem značených tras v kombinaci s automobilovou dopravou, zejména cyklopiktokoridorů, je skutečnost, že vedou ulicemi s neklidněnou automobilovou dopravou, nejsou systémově propojené a nepředstavují pro cyklisty zvýšení bezpečnosti.

V hlavním městě se průběžně uskutečňuje řada sportovně zaměřených, městem nebo jinými subjekty organizovaných akcí různého rozsahu, kterých se mohou účastnit jak jednotlivci, tak celé rodiny. Mnohé z těchto akcí mají i mezinárodní charakter, jako například Prague International Marathon nebo cyklistická Pražská padesátka, oblíbený je rovněž už tradiční pochod Praha – Prčice a mnoho dalších.

Na druhé straně se významným způsobem zmenšuje rozsah příležitostí pro každodenní neorganizované rekreační sportování v bezprostřední blízkosti bydliště, zejména pro děti a mládež. Z obytných území mizí rekreační hřiště a různé „plácky“ a malé parčíky, které nejsou udržovány a zanikají nebo ustupují výstavbě bytových nebo komerčních objektů v rámci „zahušťování“ sídlišť.

Dosud chybí propojený systém rekreačních ploch a území pro neorganizovaný nekomerční sport, vybavený pro spontánní sportovně-rekreační pohybové aktivity. Zejména chybí kultivované, vybavené, dostatečně kapacitní a atraktivní rekreační zázemí v přímé vazbě na centrum města a na největší obytné celky – velká sídliště, kde je nejvyšší koncentrace obyvatel a nejsilnější potřeba krátkodobé denní rekreace.

Území nejvyšší krajinařské a přírodní hodnoty, která v současné době rekreaci slouží, jsou pro nedostatek jiných rekreačních prostor ohrožena příliš velkým počtem návštěvníků.

## Rekreace - rozmístění v pásmech města

### Historické centrum

Rekreační plochy samostatně vymezené existují v zástavbě zejména historického centra omezeně. Rekreační příležitosti jsou koncentrovány zejména na vltavské ostrovy a jejich parkové plochy, Kampu, Petřínské sady. Celkem plochy rekreace zaujímají rozlohu 4,8 ha, což znamená podíl 0,6 % plochy historického jádra města.

Historická struktura centra nedává velkou možnost dalšímu plošnému rozšíření rekreační funkce. Hlavním problémem je nedostatečné uvolnění nábřeží od automobilové dopravy ve prospěch pěších, cyklistického provozu a drobných rekreačních příležitostí. V poslední době došlo ke kultivaci náplavek a jejich oživení drobnými restauračními provozy; na náplavkách byly vybudovány cyklistické stezky. Fenomén řeky se stává komerčně přitažlivým zejména v centru města, množí se snahy na zatažení turistické vodní dopravy do samotného historického jádra.

### Kompaktní město

Vybavení rekreačními příležitostmi je v kompaktním městě různorodé. Oblast jako celek zcela jistě trpí nedostatkem ploch pro neorganizovaný rekreační sport v obytných územích. Rekreační příležitosti jsou koncentrovány zejména na zelené klíny vnikající do území kompaktního města z vnějšího pásma, včetně vltavských břehů.

Rekreační zázemí severní části kompaktního města má největší potenciál v meandru Vltavy v dolní Libni a Karlíně na Rohanském ostrově, to však je v současné době více příležitostí než živým rekreačním územím.

Na východě kompaktního města jsou rekreační příležitosti ve vazbě na zelené plochy sporé. Největší plochou sloužící spontánním rekreačním účelům je oblast Trojmezí a navazující přírodní park Hostivař – Záběhlice, které jsou již součástí vnějšího pásma.

Na jihu kompaktního města je koncentrace rekreačních příležitostí i jejich budoucího potenciálu ve vazbě na zelené plochy relativně bohatá, ať už ve vazbě na fungující pravý břeh Vltavy, nebo na lesní plochy zejména

na Praze 12, kde největší rekreační hodnoty skýtá masiv Kunratického lesa, obklopený kapacitní obytnou zástavbou.

Rekreační příležitosti jihozápadní části kompaktního města jsou velmi různorodé. Potenciál rekreace, který skýtá na Smíchově kontakt s řekou Vltavou, je využit jen minimálně v oblasti Císařské louky. Levobřežní oblast Vltavy v Hlubočepích a na Smíchově je v podstatě nepřístupná. Územím s koncentrací rekreačních a sportovních příležitostí i budoucího potenciálu ve vazbě na zelené plochy je přírodní park Košíře – Motol na území městské části Praha 5., významnou rezervou pro kultivaci území pro rekreaci obyvatel je prostor náhorní plošiny Vidoule. Přírodní park zahrnuje několik zvláště chráněných území, obsahuje golfové hřiště a sportovní areály. Území disponuje významným rekreačním potenciálem zejména pro Jihozápadní město. Vrch Vidoule je současně předmětem investorského zájmu o výstavbu.

Sídliště Barrandov má výjimečné rekreační zázemí ve vnějším pásmu města, které sídliště obklopuje (zejména Prokopské a Dalejské údolí).

Rekreační příležitosti severozápadu kompaktního města jsou vázány na oboru Hvězda a na parkovou osu spojující oboru se Strahovem a na Letenskou pláň a sady. Ukázkou rekreačně sportovního parku je park Ladronka na Břevnově. Výjimečné rekreační zázemí skýtají blízké kontakty se severozápadní částí vnějšího pásma – přírodním parkem Šárka – Lysolaje a s oblastí Trojské kotliny, která je rovněž součástí vnějšího pásma.

Plochy rekreace tvoří cca 1 % z celkové plochy kompaktně zastavěné oblasti města, což představuje cca 80,5 ha ploch rekreačních. Statistika je zavádějící, protože největší masivy zeleně s koncentrací rekreačních příležitostí a ploch jsou již ve vnějším pásmu, přestože funkčně více slouží početnějším obyvatelům kompaktního města.

### Vnější pásmo

Využití vnějšího pásma pro oddech a rekreaci obyvatel je přímo úměrné místním krajinným hodnotám. Vnější pásmo poskytuje rekreační příležitosti nejen svým obyvatelům, ale rovnocenně též obyvatelům kompaktního města. Na území vnějšího pásma jsou sledovány "celoměstské rekreační oblasti".

Jedním z neatraktivnějších prostorů je zelený klín vnějšího pásma podél toku Vltavy, pronikající ze severu téměř k hranicím celoměstského centra: jde o celoměstsky významný prostor Troja – Bubeneč, s aktivitami nadmístního a celostátního významu s vysokou návštěvností, jehož přírodní a kulturně-společenské hodnoty jsou nevyčíslitelné. Unikátní prostor trojské kotliny je sídlem Pražské zoologické zahrady, Pražské botanické zahrady, Pražského výstaviště v Bubenči a cílem nejen místních, ale i mimopražských návštěvníků. Toto území v blízké vazbě na celoměstské centrum plní své funkce rekreačního, kulturně-poznávacího a společenského zázemí celoměstského významu již v současnosti, současně se však potýká s problémy dopravní obsluhy a významné limity určují také ochrana přírody a krajiny, příslušnost v záplavovém území a v neposlední řadě stavba městského okruhu. Území Troji má do budoucna příležitost zvýšit svůj rekreační i všeobecně-kulturní potenciál. Stále živý je zájem o vyhlášení tzv. Geoparku Troja s dopady pro ochranu a rozvoj území.

Součástí oblasti je i trojská kotlina s fenoménem Vltavy, zcela specifické území s mimořádnou koncentrací aktivit regionálního významu, jakými jsou zoologická a botanická zahrada a park Stromovka s areálem Výstaviště.

Severní část vnějšího pásma jako celek má však ze všech dílčích oblastí tohoto pásma nejchudší podmínky pro rekreaci. Významné rekreační příležitosti poskytují Čimický a Ďáblický háj, které tvoří zázemí sídlištěm v Kobylisích a na Proseku. Draháň je významným zázemím sídliště Bohnice a Čimice.

Na severovýchodním okraji vnějšího pásma tvoří Vnořská obora spolu s navazující Satalickou bažantnicí založené rozsáhlé přírodní území, ojedinělý příklad barokní krajinné kompozice. Dnes málo udržované území má význam pro čakovickou oblast a je předmětem zájmu soukromých investorů na realizaci golfového hřiště. Novým přínosem pro rekreaci obyvatel z oblasti Letňan a Čakovic je realizovaná část založeného lesoparku.

Na východě dominuje osa zeleně přírodního parku Klánovice-Čihadla s masivem Klánovického lesa, tokem Rokytky a několika rybníky. Vysoký rekreační potenciál tohoto území má být v blízké budoucnosti umocněn založením rekreačního parku U Čeňku v oblasti Prahy 14 – Dolní Počernice, který by měl prioritně sloužit obyvatelům Černého Mostu. Jako privátní investice zde vznikl nový golfový areál. V Klánovickém lese existuje akutní zájem soukromého investora na výstavbu dalšího golfového areálu.

Jihovýchod je více příležitostí ke zhodnocení rekreačního potenciálu, který skýtá okolí vodotečí Botiče a Rokytky, než živým fungujícím rekreačním prostorem. Hostivařské polesí v přírodním parku Hostivař – Záběhlce je rekreačním zázemím kapacitní obytné zástavby velkých sídlišť Jižního Města a Zahradního Města, které byly svou koncepcí založeny plánovány jako zahradní města obklopená zelení. Na okraji sídliště Hornoměřolská funguje rozsáhlý rekreační areál s hlavní náplní golfo. Na přírodní park navazuje území tzv. Trojmezí na rozhraní městských částí Prahy 10, 15 a 11, které má vysoký budoucí rekreační potenciál, soukromí vlastníci území by však upřednostnili výstavbu nové obytné čtvrti.

Na jihu města tvoří sídlištěm v Praze 12 významné rekreační zázemí přírodní park Modřanská rokle – Cholupice. Oblast skrývá velký rekreační potenciál k širšímu využívání. Fungujícím rekreačním zázemím jižních částí města je Komofanské polesí. Významnou plochu zaujímá ostrovní lesní komplex Kunratického lesa, tvořící rekreační zázemí obytné zástavby sídlišť Jižního Města a Kunratic. Jeho vstupní branou je oblast Roztyl na stejnojmenné stanici metra. Lokalita má rovněž významný rekreační potenciál a je atakována nároky na výstavbu převážně komerčních objektů.

Jihozápad je oblastí s velmi vysokým rekreačním potenciálem v současnosti i v budoucnosti, což je dáno jak existencí přírodního parku Radotínsko-chuchelský háj, tak zejména řek Vltavy a Berounky s jejich soutokem. Park Radotínsko - chuchelský háj na území městských částí Radotín, Lochkova a Zadní Kopaniny částečně zasahuje do Chráněné krajinné oblasti Český kras. S řadou zvláště chráněných území je též významnou těžební oblastí s několika aktivními lomy. Okolo Zadní Kopaniny je výrazná koncentrace rekreačního jezdectví.

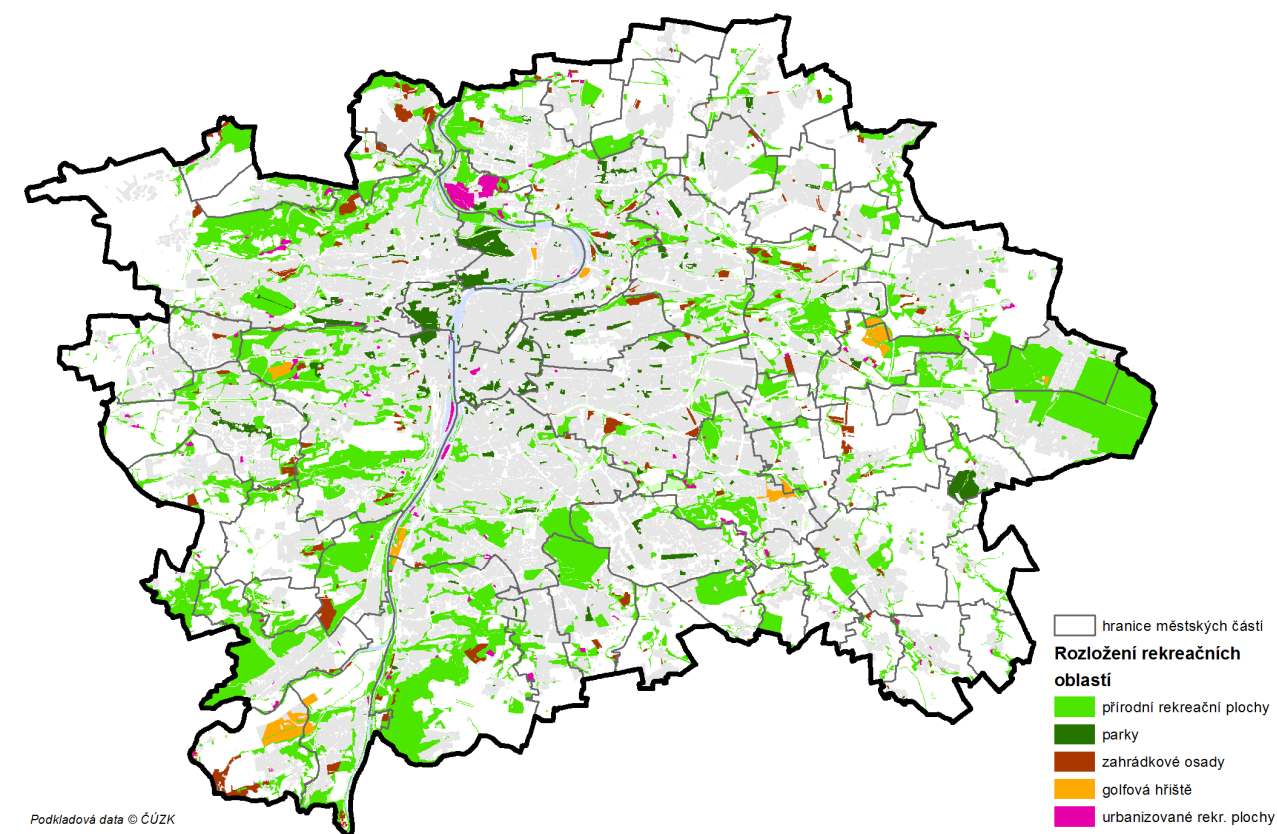
Na území Zbraslavi vznikl golfový areál a připravuje výstavbu druhého hřiště. V blízkosti soutoku řek probíhají přípravné práce dlouhodobého procesu těžby štěrku a následného budování vodních nádrží jako ústředního prvku budoucího celoměstského rekreačního zázemí města, což způsobí v tomto cca 20-30letém mezidobí výpadek rekreační atraktivitu nivy Berounky i celé oblasti. V koncepci rekreačního areálu se rýsuje velká příležitost pro vybudování vodních ploch pro rekreační koupání široké veřejnosti v přírodě, která se však střetává se zájmy určitých skupin vybraných vodních sportů a jiných komerčních zájmů.

Na jihozápadě vnějšího pásma na území Řeporyjí, Stodůlek, Holyně, Jinonic a Hlubočep dominuje podél Prokopského a Dalejského potoka přírodní park Prokopské a Dalejské údolí s mnoha přírodně i krajinářsky vysoce cennými chráněnými územími. Park tvoří významné rekreační zázemí Jihozápadního Města a barrandovského sídliště a kromě toho je i celopražsky vyhledávanou lokalitou. Zahrnuje i oblast Dívčích hradů, území s velkým potenciálem pro rekreaci a rozvoj zeleně. Park proniká hluboko do území kompaktního města a je rekreačním zázemím sídlišť Jihozápadního Města a Barrandova. Velká koncentrace návštěvníků je zároveň příčinou ohrožení tohoto cenného území.

Na severozápadě vnějšího pásma dominuje přírodní park Lysolaje-Šárka s mnoha zvláště chráněnými územími, tvořící významné rekreační zázemí celé Praze 6 s velkou celoměstskou působností. Aktivity (sportovní areály, autokempink a další) jsou koncentrovány v oblasti přehrady Džbán, kde se rovněž střetávají požadavky na intenzivnější a efektivnější komerční využití s ochranou přírody.

Území rekreace tvoří cca 1,5 % z celkové rozlohy vnějšího pásma města, což představuje cca 381 ha ploch rekreačních.

Obr. Rozložení rekreačních oblastí



Zdroj: URM, průzkum Současný stav využití území 2011

### Vývoj od r. 2010

Celkové rozložení rekreačních ploch a příležitostí v hl. m. Praze se v období od roku 2010 nezměnilo. Největší rozvoj je zaznamenán v oblasti výstavby golfových hřišť, kdy pokračuje jejich realizace ve Zbraslavi a Lipencích a na druhém konci Prahy vzniklo hřiště na rozhraní katastrů Černého Mostu a Dolních a Horních Počernic. Masovému trendu pro široké vrstvy populace vychází vstříc rozšíření systému cyklotras a zejména cyklostezek oddělených od automobilové dopravy a vhodných pro in-line bruslení.

### 2.9.3 SPORT A TĚLOVÝCHOVA

Základním dokumentem určujícím postavení a poslání sportu v moderní evropské společnosti je Evropská charta sportu z roku 1992; obecné zásady dále rozvíjí Bílá kniha o Sportu vydaná Komisí Evropského společenství v Bruselu v roce 2007, ve které je vyzdvížena role sportu v rámci utužování veřejného zdraví, vzdělávání, rozvoje občanské společnosti, vytváření kulturního povědomí, rovných příležitostí apod. Podle průzkumu agentury Eurobarometr z roku 2004 přibližně 60% většina evropských občanů pravidelně provozuje sportovní aktivity v rámci nebo mimo rámec sportovních klubů či amatérských sdružení, aniž by se sportu věnovala profesionálně.

Ve srovnání čtyř největších českých měst je v Praze v absolutních číslech největší počet klasické sportovní infrastruktury částečně využitelné i pro rekreační a neorganizované sportovní aktivity, tj. tělocvičen, zimních stadionů, bazénů a koupališť. Přepočtem na 100 tisíc osob je ale zřejmé, že Praha je těmito zařízeními vybavena nejméně, a to i ve srovnání s celorepublikovým průměrem. Tabulka srovnání sportovních zařízení v největších českých městech vychází z údajů ČSÚ za rok 2006, od roku 2007 nebyly srovnatelné údaje vydány. S určitou mírou nepřesnosti však stále odráží poměrné vybavení vybraných typů sportovní infrastruktury v největších českých městech.

**Tab. Srovnání sportovních zařízení v největších českých městech a ČR (2006)**

	počet zařízení					počet zařízení na 100 tisíc obyvatel				
	Praha	Brno	Ostrava	Plzeň	ČR	Praha	Brno	Ostrava	Plzeň	ČR
hřiště	255	328	163	25	10 158	21,5	89,5	52,7	15,3	98,7
tělocvičny	180	143	131	40	5 288	15,1	39	42,4	24,5	51,4
stadiony včetně krytých	27	17	18	5	974	2,3	4,6	5,8	3,1	9,5
zimní stadiony včetně krytých	12	5	4	2	221	1	1,4	1,3	1,2	2,1
koupaliště a bazény	55	14	13	17	1 271	4,6	3,8	4,2	10,4	12,4
z toho kryté	33	7	10	4	342	2,8	1,9	3,2	2,4	3,3

**Zdroj: ČSÚ, Statistická ročenka hl. m. Prahy 2007**

Při posuzování úrovně vybavenosti města je nezbytné rozlišovat vybavení pro vrcholový a výkonnostní sport od vybavenosti pro neorganizovanou tělovýchovu, rekreační sportování a příležitostnou i každodenní pohybovou aktivitu obyvatel. Zvláštní skupinou vybavenosti je školní tělovýchova. Mezi těmito druhy vybavenosti existují různé formy větší či menší integrace ve využívání sportovní infrastruktury organizacemi výkonnostního sportu, sportovními kluby a tělovýchovnými jednotami, školami a neorganizovanou veřejností.

Dědictvím Prahy je velké soustředění sportovní infrastruktury sloužící profesionálnímu sportu, tj. zejména vrcholovému a výkonnostnímu. Je tvořena polyfunkčními sportovními centry a areály lokálního až celoměstského významu a diváckými stadiony a nachází se zejména na území vnitřní části kompaktního města. Spravována je tělovýchovnými jednotami sdruženými v Českém svazu tělesné výchovy a sportu (ČSTV), jednotami Sokola a různými sportovními kluby. V posledních 20 letech nezaznamenala zásadní změny – areály se sice průběžně, ale sporadicky opravují a modernizují, ale vcelku došlo ke zmrazení tohoto postupného vývoje v souvislosti s drastickým snížením přísunu peněz do sportu a sportovní infrastruktury v důsledku krachu hlavního donátora Sazky a celkové finanční a ekonomické krize.

**Tab. Výběr závěrů analýzy sportovní infrastruktury pro pořádání vrcholných akcí**

Areály vhodné pro konání vrcholných soutěží za podmínky běžné adaptace a modernizace, případně jen s nepodstatnými úpravami	Víceúčelová hala O <sub>2</sub> arena; fotbalový stadion Synot Tip Arena ve Vršovicích
Areály podmíněčně vhodné pro konání vrcholných soutěží, vyžadující rozsáhlejší úpravy, rekonstrukce a případně i dotváření dopravních vazeb, včetně areálů s možností dalšího rozvoje	Areál Strahova, fotbalový stadion Sparty na Letné, sportovní hala na Výstavišti v Holešovicích, tenisový areál Štvanice, umělý vodní kanál Povltavská, areál Slavie ve Vršovicích, baseballové centrum v Bráníku, plavecký stadion v Podolí
Areály přednostně vhodné pro trénink výkonnostního sportu	Strahov, Slavie ve Vršovicích, Sparta na Letné, PSK Olymp Stromovka, Zahradní Město - Hamr

*Zdroj: URM, 2007, aktualizováno 2011*

Síť sportovní infrastruktury Prahy vhodné pro vrcholový sport prověřil pokus hlavního města Prahy o kandidaturu na pořádání letních olympijských her. Ze zpracovaných analýz vyplynulo, že za současného vybavení sportovních zařízení lze bez rozsáhlých úprav použít velmi málo stávajících zařízení pro pořádání mezinárodních vrcholových soutěží. Společným rysem pro naprostou většinu stávajících sportovišť v Praze z hlediska možnosti konání nadnárodní akce je nedostatečná divácká kapacita či dokonce úplná absence hlediště. To platí i pro ta sportoviště, která jinak splňují potřebné sportovně-technické parametry. Do analýzy byly zahrnuty i nejvýraznější realizace počátku 21. století z oboru vrcholové sportovní infrastruktury – multifunkční hala O<sub>2</sub> arena a fotbalový stadion Synot Tip Arena klubu Slavia.

Průběžně dochází k doplňování sítě polyfunkčních sportovních center, využívaných pro nejen pro výkonnostní sport, ale částečně též pro neorganizovanou pohybovou aktivitu obyvatel, i ve vnější části kompaktního města a ve vnějším pásmu města. Kromě této sítě sportovní infrastruktury vzniká řada nových zařízení, která jsou již převážně věnována neorganizovaným sportovně-rekreačním aktivitám obyvatel, tj. sportovně-relaxační centra, fitcentra (největší zařízení tohoto typu jsou Factory-Pro) a různá

specializovaná sportoviště, provozovaná většinou na komerční bázi. Tato zařízení vznikají převážně v centrální oblasti města nebo ve vnitřním kompaktním městě – tedy v územích s velkou koncentrací i pohybem obyvatel.

Vnější část kompaktního města, která zahrnuje velké sídlištní celky, byla do konce devadesátých let charakteristická největším deficitem sportovních ploch a zařízení. Existovaly zde pouze areály základních škol, které byly většinou mírně předdimenzované a chátraly nedostatkem údržby. Od 90. let vznikla i v tomto pásmu řada menších sportovních zařízení komerčního charakteru.

Vnější pásmo města s jádrem obcí majících charakter bývalých venkovských sídel bylo tradičně většinou vybaveno „obecním“ otevřeným sportovištěm a podle velikosti obce i tělocvičnou Sokola. V tomto pásmu jsou od 90. let dále nejvíce zakládána komerční soukromá sportovně-rekreační zařízení často ryze klubového charakteru pro vybranou klientelu bez přístupu širší veřejnosti, často s hotelovou kapacitou.

Početně největší skupinou zřizovatelů sportovní infrastruktury v Praze jsou soukromí zřizovatelé; řádově jich je 3x více než tradičních sportovních organizací - tělovýchovných jednot a sportovních klubů, kteří však spravují plošně rozsáhlé areály.

### Školní tělovýchova

Charakteristickým znakem školní sportovní infrastruktury je nedostatek ploch pro školní tělovýchovu v centrální oblasti města i ve vnitřním kompaktním městě, naopak ve vnější části kompaktního města existují sídlištní školy s kvalitně dimenzovanými sportovními plochami. Dlouhodobě probíhá postupná regenerace školských venkovních tělovýchovných zařízení za pomoci grantové politiky města a městských částí. S tím souvisí i stále vyšší integrace školních sportovišť - pronajímání tělocvičen sportovními kluby i soukromým subjektům a otevírání revitalizovaných hřišť pro děti, mládež a širší veřejnost. Sportoviště poměrně velké části základních a středních škol je již možné zahrnout do sportovní infrastruktury využitelné veřejností. V některých případech je však naopak část školního sportoviště pronajata nebo odprodána soukromému subjektu, přičemž škole zůstane k dispozici pouze nezbytné nutné sportoviště omezených rozměrů.

V druhové skladbě sportovišť v Praze absolutně převažují kopaná a tenis, dále drobnější hřiště pro odbíjenou, házenou a další míčové hry. Boom zažívají kromě tenisu také squash, ricochet, florbal zvětšuje se zájem o softbal, baseball, rugby, americký fotbal, plážový volejbal, kriket apod., ale také o adrenalinové sporty. Vznikl velký počet různě vybavených fitness center a zařízení s umělými horolezeckými stěnami, lanová centra.

Nejvýraznější deficit stále zůstává v druhové vybavenosti města bazény, přestože počátkem 21. století bylo několik bazénů typu malých aquacenter zrealizováno. Rozestavěná torza z 80. let zůstala buď nedostavěna, nebo byla zlikvidována. Stávající fond zastarává a několik bazénů bylo zrušeno. V Praze je stále pouze jediný krytý padesátimetrový bazén, což odpovídá standardu krajského města s počtem obyvatel 100 000. Stále se nepodařilo dokončit rozestavěný bazén Šutka v Praze 8. Chybí nejen bazény pro běžné kondiční plavání a výuku, ale též velká moderní aquacentra, jaká jsou běžná i v menších městech Evropské unie.

Ze zahraničních srovnání vyplývá, že v Praze chybí moderně koncipovaná „zařízení pohybové rekreace pro nejširší veřejnost“, která dosud nejen v Praze, ale v ČR nemají zastoupení. Jde o komplexně vybavená zařízení nabízející pod jednou střechou různé formy pohybu včetně vodní plochy, rekondiční služby, odpočinek, relaxaci i rozptýlení včetně souvisejících doplňkových služeb a občůdků. Síť zařízení takto vybavených, každodenně a snadno dostupných nejen dopravně, ale i finančně, s atmosférou motivující k opakovaným návštěvám a tím i k pravidelnému pohybu především sportovně neorganizované skupiny obyvatelstva a mládeže v Praze, zcela chybí. Ze zahraničních zkušeností však rovněž vyplývá, že takto koncipovaná síť center se neobejde bez veřejných dotací.

Druhovou rozmanitost ilustruje tabulka druhů otevřených a krytých sportovišť v Praze.

Tab. Otevřená a krytá sportoviště v Praze (2010)

druh sportoviště	počet areálů	počet hřišť	druh sportoviště	počet areálů	počet hřišť
hřiště otevřená			sportoviště krytá		
stadiony nad 5000 diváků	8	-	víceúčelová městská hala	5	5
lehkoatletický ovál	116	117	zimní stadiony nad 5000 diváků	4	4
kopaná	215	225	sportovní haly	53	56
- z toho uvnitř LAX	-	48	tělocvičny	304	422
baseball	9	9	cyklistická hala	1	1
softbal	12	15	jízdárny	2	2
rugby	5	5	squash	37	154
pozemní hokej	3	3	fitness centra	74	74
jízdárny	18	22	indoor golf	4	4
golfová hřiště	7	7	horolezecká stěna	21	28
golfový тренаžér	8	8	bazény celkem	41	42
hokejbal	5	6	*z toho bazény 50m délka	-	1
cyklokros	4	5	*z toho bazény min 25m	-	18
cyklistický stadion	1	1			
tenis	268	814			
házená	62	68			
odbíjená včetně beach	188	352			
bazény celkem	28	32			
*z toho bazény 50m délka	-	5			
*z toho bazény min 25m	-	10			

Zdroj: URM, Generel sportu – aktualizace 2010

Databáze URM Generel sportu eviduje přibližně 530 zařízení a areálů, která jsou provozována různými subjekty, ať už ČSTV, tělovýchovnými jednotami, sportovními kluby či jinými soukromými subjekty. V evidenci jsou kromě sportovních center i některá polyfunkční zařízení (hotely, obchodní centra, restaurace), která sportovní aktivity provozují jako přidruženou činnost. Databáze rovněž eviduje vybavenost vybraných škol, které jsou schopny nabídnout veřejnosti nebo sportovním klubům potřebné prostory. Databáze je průběžně aktualizována zhruba v pětiletých cyklech, další aktualizace se připravuje v průběhu 2012.

Sport a rekreace jsou zdrojem pracovních míst (OKEČ 956000-927000) ve sportovních zařízeních, cestovním ruchu a školství. Sportovní aktivity ve stále rostoucí míře vedou k vytváření pracovních míst ve specializovaných obchodech, servisech a průmyslu zaměřeném na sportovní vybavení. Dále se prohlubuje provázanost sportu s cestovním ruchem.

Problémem většiny sportovních zařízení komerčního charakteru je nalezení citlivé rovnováhy mezi cenou služeb, rentabilitou a nevyváženou vyčerpávaností podniku během dne a týdne. Poměrně vysoké ceny služeb jsou překážkou k častějšímu (tj. každodennímu nebo alespoň několikrát v týdnu) využívání pro většinu populace, které by vedlo k návyku pravidelného sportování, sloužilo jako prevence před nemocemi i jako součást programů protidrogové prevence. Obecně chybí širší účinná podpora Prahy nebo veřejných rozpočtů právě pravidelného sportování širokých vrstev obyvatel, kteří nejsou nikde organizováni.

Žádoucí by bylo také posílit informovanost o možnostech rekreačního individuálního sportování všeho druhu (např. prostřednictvím veřejně přístupné kompletní databáze na internetu, rozšířením služeb existujících informačních center nebo jiným vhodným způsobem). K tomuto účelu směřuje příprava modifikace databáze Generelu sportu jako aplikace pro zveřejnění na webových stránkách města.

V současné době je na území Prahy cca 492 ha ploch pro převážně výkonnostní sport v centrech lokálního a obvodového významu a 121 ha ploch pro vrcholový sport v centrech celoměstského a regionálního významu, včetně multifunkčních diváckých arén.

## Sport a tělovýchova - rozmístění v pásmech města

### Historické centrum

Sportovní plochy samostatně vymezené existují v zástavbě zejména historického centra omezeně. V souhrnu zaujímají plochu cca 7,5 ha, což představuje cca 0,6 % z celkové plochy historického centra. Sportovní aktivity jsou součástí smíšené městské struktury v podobě jednotlivých zařízení, ať už samostatných, nebo jako součást vybavení hotelů. Dále jsou využívány pro veřejnost i tělocvičny některých základních nebo středních škol.

Historická struktura centra nedává velkou možnost většímu rozšíření sportovní funkce jako takové. Rozsáhlé sportovní areály do celoměstského centra nepatří a je správné, že nejsou přítomny; drobná a střední zařízení pro rekreační kondiční sport a relaxaci vznikají přirozenou cestou a přispívají k polyfunkčnosti centra.

### Kompaktní město

Vybavení sportovními příležitostmi je v kompaktním městě různorodé. V historické zástavbě vnitřního kompaktního města dlouhodobě působí sportovní areály jednotlivých městských čtvrtí pro organizovaný sport včetně vrcholového. Kmenová síť této infrastruktury dlouhodobě nezaznamenala zásadních změn, kromě výstavby 2 významných počínů sportovní infrastruktury - víceúčelové haly ve Vysočanech a výstavby fotbalového stadionu ve Vršovicích. Areály jsou průběžně, ale sporadicky opravovány a postupně modernizovány, v některých případech intenzifikovány bez významných plošných nároků na rozvoj. Stejná oblast však současně trpí nedostatkem ploch pro školní tělovýchovu a pro neorganizovaný rekreační sport v obytných územích. Na sídlišťích ve vnějším kompaktním městě je sportovní funkce skrytá ve vybavenosti škol, které v různé intenzitě otvírají své areály pro využití veřejností, zejména dětí a mládeže. Pozitivní je, že dochází k doplňování sítě polyfunkčních sportovních center i ve vnější části kompaktního města. Kromě této kmenové historické sítě sportovní infrastruktury vzniká řada nových zařízení – menší sportovně-relaxační centra a různá specializovaná sportoviště, provozovaná převážně na komerční bázi. Celkově však není stav a podíl sportovní infrastruktury ve funkční skladbě města uspokojivý. V severní části kompaktního města jsou dvě lokality výrazně celoměstského významu: multifunkční městská hala O<sub>2</sub> Aréna mezinárodní úrovně, v jejímž okolí se připravuje výstavba obchodně společenského a administrativního centra Zelený ostrov, a kapacitně srovnatelná, avšak morálně i fyzicky stárnoucí T-mobile aréna na výstavišti v Holešovicích. Celoměstský význam má rovněž tenisový areál na Štvanici. Výjimečnou vybavenost získala v období po roce 2000 MČ Praha 18 (víceúčelové sportovní centrum, bazén, zimní stadion). Dlouhodobě je připravován plavecký areál Šutka s ambicí stát se zařízením celoměstského významu.

Na východě kompaktního města nalezneme největší sportovní pražský areál ve Vršovicích v Praze 10, který je výjimečný jak rozsahem, tak pestrostí sportovní infrastruktury, obsahuje i novostavbu fotbalového stadionu. Zejména Praha 10 a 15 má nadprůměrný podíl sportovních funkcí na svém území. Kromě Vršovic je větší koncentrace sportovních ploch v Záběhlicích a v Hostivaři, vždy ve vazbě na údolí Botiče. Na jihu je největší koncentrace sportovních ploch v Branickém údolí.

Jihozápadní Město je specifické tím, že školské tělovýchovné areály jsou od počátku založeny jako součást sportovní infrastruktury obytné čtvrti a nikoli jako součást areálů škol, jak je obvyklé na území celé Prahy. Zejména Praha 5 má nadprůměrný podíl sportovních funkcí na svém území. Největší koncentrace sportovních ploch je v Motole, Košířích a v Jinonicích. Realizací z období od roku 2000 je bazén na Barrandově v Praze 5 a zimní stadion Bronzová v Praze 13.

Severozápad kompaktního města má v Praze 6 nadprůměrný podíl sportovních ploch na svém území. Výjimečné je soustředění vrcholového sportu s diváckým a tréninkovými sportovišti na Strahově, kde se rovněž nachází morálně i fyzicky chátrající a nedostatečně využitý největší stadion na světě – Masarykův stadion. V horních Holešovicích a v Dejvicích a dále v Břevnově jsou umístěny kapacitní stadiony. Území sportu a rekreace tvoří cca 5,5 % z celkové plochy kompaktního města, což představuje cca 304 ha ploch sportovních areálů lokálního a obvodového významu a cca 63 ha ploch velkých sportovních komplexů včetně území multifunkčních arén.

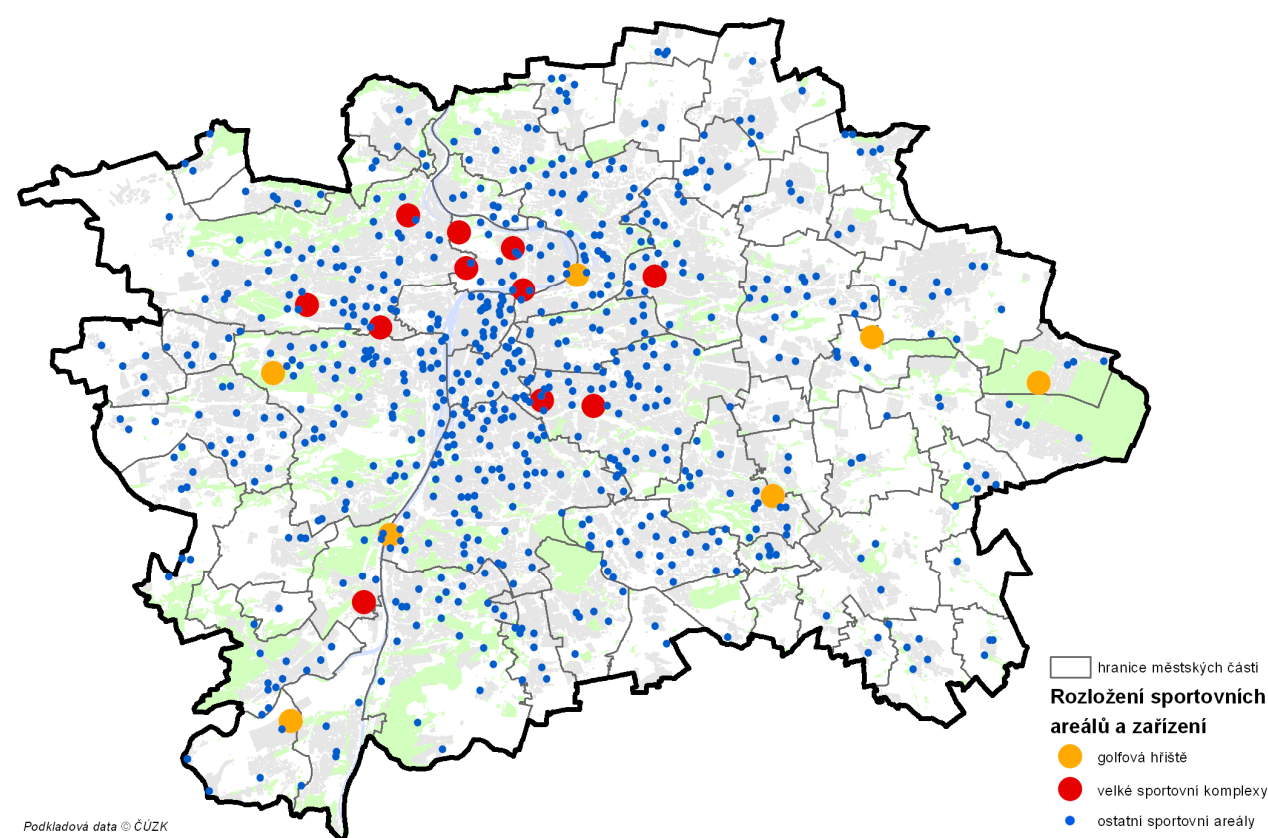
### Vnější pásmo

Všechny městské části i přidružené vesnice ve vnějším pásmu jsou vybaveny obecním sportovištěm místních klubů – zpravidla fotbalovým hřištěm, ty větší z nich tělocvičnou Sokola a tenisovými kurty. Obzvláště kvalitní sportovní areály jsou v Praze 20 – Horních Počernicích, v Praze 16 – Radotíně; realizací z období od roku 2000 je víceúčelové sportovní centrum ve Štěrboholích v lokalitě rezervované pro veřejné vybavení. V MČ Velké Chuchli je umístěno vysoce specializované sportoviště regionálního významu – dostihové závodiště. V Praze 18 (Letňany) a Praze 12 (Točná) jsou sportovní letiště. Nadprůměrnou vybavenost mají také Klánovice, Zbraslav a Satalice.

Rozšiřuje se vybavenost zejména okrajových bývalých obcí, například Kolovrat, Dubče. V Benicích vzniklo zařízení sportu a volného času s nadstandardní vybaveností pro vybranou klientelu, zčásti na pozemku rezervovaném pro výstavbu školy.

Území sportu tvoří cca 0,5 % z celkové rozlohy vnějšího pásma města, což představuje 180 ha ploch lokálních sportovních areálů a 57,7 ha ploch sportovních komplexů.

#### Obr. Rozložení sportovních areálů a zařízení



Zdroj: URM, průzkum Současný stav využití území 2011

### Vývoj od r. 2010

Celková skladba sportovní infrastruktury hl. m. Prahy se v období od roku 2010 nijak zásadním způsobem neproměnila. Mírně se vylepšila nabídka drobných zařízení komerčního charakteru – fitcenter, wellness center a podobně. V rámci grantů byly rekonstruovány další tělovýchovné plochy některých škol. Postupný trend zlepšování tradiční sportovní infrastruktury tvořené sportovními areály tělovýchovných jednot a klubů, se v důsledku velmi omezeného přísunu peněz výrazně zpomalil.

### 2.9.4 CESTOVNÍ RUCH

Hlavní město Praha je výjimečnou atraktivní turistickou destinací a hlavní branou České republiky pro většinu zahraničních návštěvníků (přes podporu cestovního ruchu v ostatních regionech je Praha pro cizinecký cestovní ruch rozhodujícím pobytovým místem - v roce 2011 ji navštívilo již téměř 65 % zahraničních návštěvníků ČR využívajících hromadná ubytovací zařízení - HUZ).

Česká republika se na světovém cestovním ruchu podílí více než 2 % a na evropském 5 %. Jen příjmy zahraničního cestovního ruchu na území České republiky podle údajů České národní banky v roce 2010 přesáhly 127 mld. Kč. Kladné bilanční saldo za zahraniční cestovní ruch ve výši 50 mld. opět přispělo k výraznému přebytku segmentu služeb v rámci celkové zahraniční obchodní bilance. Podíl Prahy na celostátních objemech všech činností zahrnovaných do oblasti cestovního ruchu lze odhadnout na 35 - 40 %.

Praha je nejvíce navštěvovaným místem České republiky, vyhledávaným zejména pro své historické památky a úroveň a rozsah kulturní nabídky. Pražská památková rezervace (PPR) byla vyhlášena v roce 1971 a patří k největším městským chráněným územím na světě. V roce 1992 byla zapsána na seznam světových památek UNESCO.

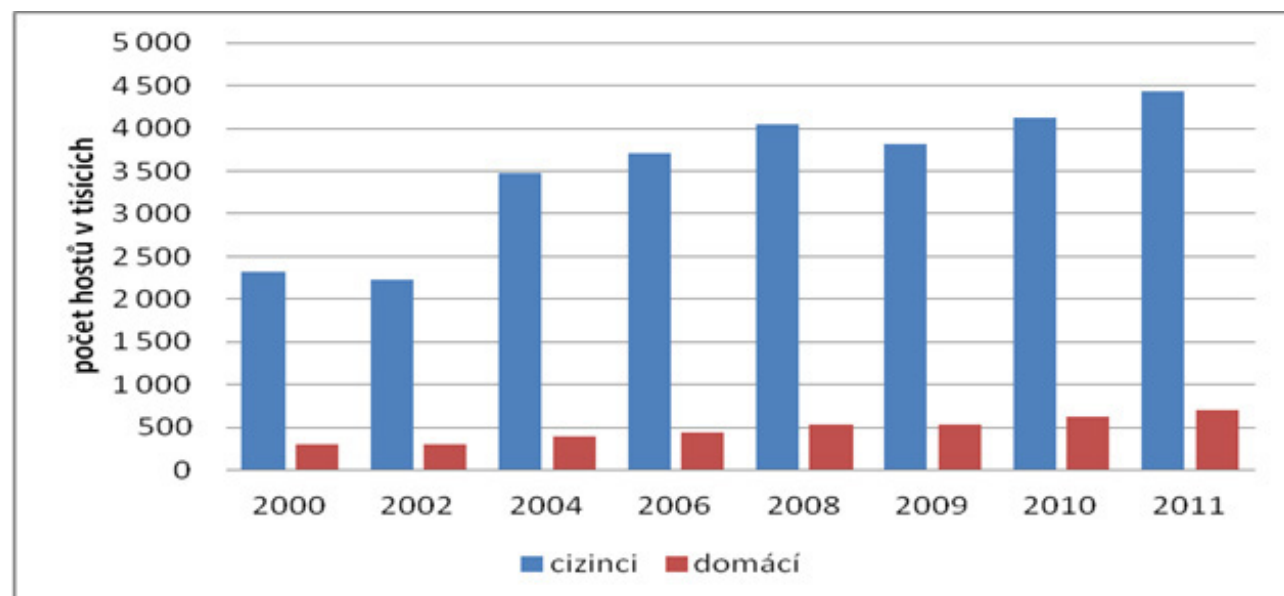
Přímé i nepřímé finanční efekty z cestovního ruchu pro vlastní rozpočet Prahy jsou ale velmi malé a neodpovídají objemu výnosů získaným v tomto odvětví na jeho území. Hl. m. Praha podpořila ze svého rozpočtu v roce 2010 cestovní ruch částkou 100 mil Kč.

Sektor cestovního ruchu nezůstal stranou celosvětově působících negativních vlivů finanční a ekonomické krize a tedy poklesu kupní síly. Situace v Praze ve sledovaném období však byla příznivější než v ostatních regionech ČR. Po zřetelném poklesu v roce 2009 se počet hostů ubytovaných v HUZ v Praze zvýšil v následujícím roce 2010 o 400 tis. osob (tj. o 9 %) na 4,74 mil. (ostatní území ČR souhrnně zaznamenalo meziroční pokles). Příznivá tendence růstu návštěvnosti Prahy pokračovala i v r. 2011, ve kterém došlo k dalšímu zvýšení počtu hostů v HUZ o 400 tisíc, což znamenalo meziroční růst o 8,2 % a jejich celkový počet již překročil 5 mil. osob. Dařilo se také i ostatním krajům ČR, neboť i zde byl zaznamenán nárůst mezi roky 2011 a 2010 o 5,7 %. Zlepšila se návštěvnost Prahy jak u zahraničních, tak tuzemských návštěvníků. Stále však zůstává - na rozdíl od jiných evropských měst - podíl domácích (ubytovaných) návštěvníků v Praze velmi nízký, pouze kolem 12 - 13 %. Počet přenocování se mezi roky 2010 a 2009 zvýšil o 8 % a v dalším roce 2011 o 9 % a překročil již 13,2 mil. a dosáhl historické rekordní úrovně. Noclehující návštěvník hlavního města zde průměrně pobývá necelé 4 dny (3,6). To můžeme označit za stabilní situaci, avšak s určitým náznakem tendence dalšího ne zcela pozitivního poklesu, který přináší současná forma globální "konzumní" městské turistiky.

K příznivým faktorům rozvoje turistiky patří především usnadnění cest v souvislosti se vstupem ČR do EU a otevření Schengenského prostoru, lepší letecké spojení s Prahou zejména díky nízkonákladovým aeroliniím a rostoucí obliba druhé dovolené nebo krátkodobých víkendových výletů do evropských měst. Naopak přesně sestavené programy a harmonogramy organizovaných turistických pobytů v jednotlivých destinacích neumožňují turistům proniknout do genia loci navštíveného místa a délka pobytu se zkracuje.

Na území Prahy je v průměru denně ubytováno v registrovaných HUZ cestovního ruchu kolem 33 tis. osob. Účastníky cestovního ruchu (do statistiky nezapočítání) jsou i osoby využívající ubytování u příbuzných a přátel a také osoby využívající byty jako druhé bydlení. Spolu s dalšími jednodenními návštěvníky (tuzemští turisté, zájezdy ubytovaných osob mimo Prahu, využití tranzitu k návštěvě aj.) pobývá v průměru za 1 den v rámci cestovního ruchu na území Prahy podle našeho odhadu cca 90 tis. osob s velkou diferencí "plné" sezóny a mezisezónního období (globalizace pohybu osob však tenduje ke snížení těchto rozdílů).

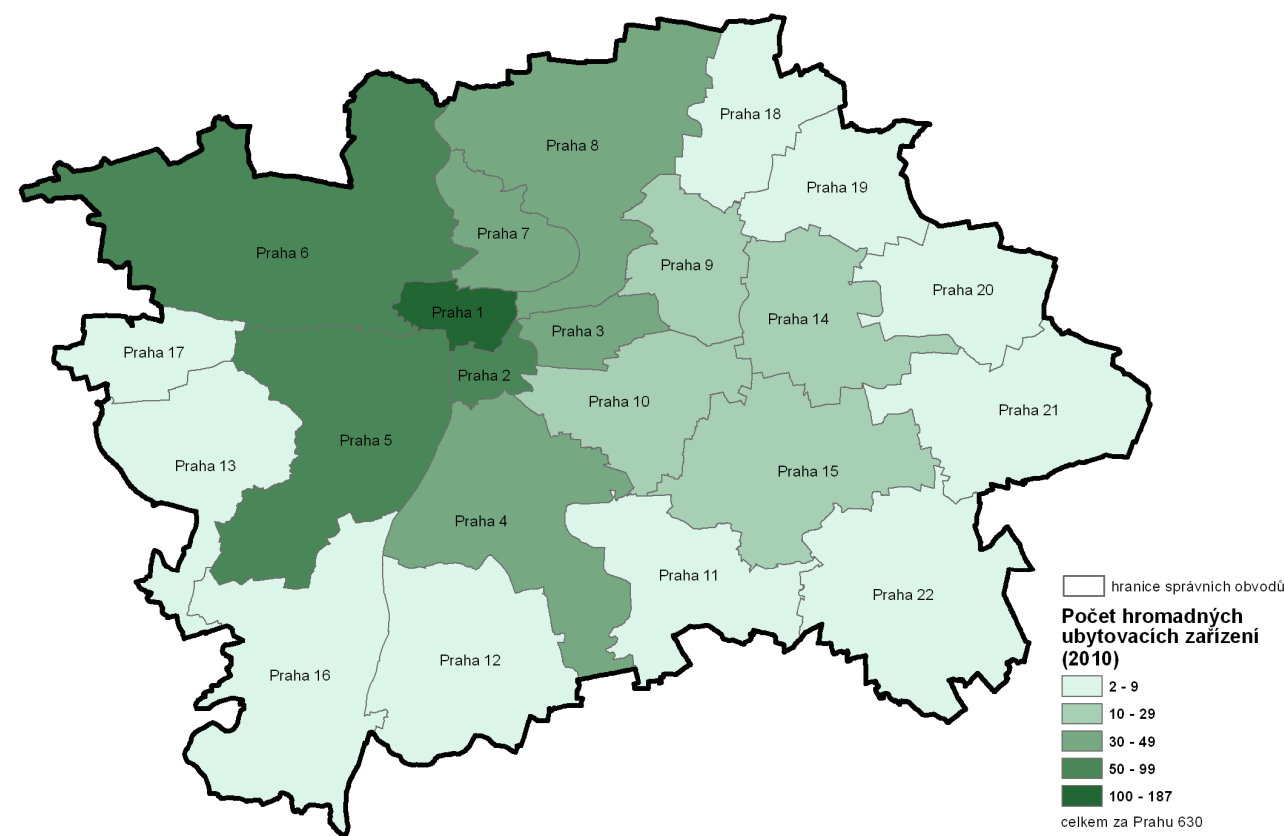
Graf Návštěvnost v hromadných ubytovacích zařízeních (HUZ) v Praze



Zdroj: URM podle ČSÚ, 2011

Ubytování návštěvníků Prahy poskytují hotely, penziony a jiná ubytovací zařízení. Praha disponuje více než 83 tisíci lůžek v HUZ, vzrostl počet hotelů nejvyšších kategorií a zvýšila se celková kvalita jimi poskytovaných služeb. (Podrobně rozebráno v kapitole Občanské vybavení – Ubytování.) Nekoordinovaný postup a nadbytečný konkurenční boj však stlačil ceny pod racionální hranici a tato situace bude obtížně napravována.

Obr. Počet hromadných ubytovacích zařízení podle správních obvodů (2010)



Zdroj: URM podle ČSÚ, 2012

Cestovní ruch vytváří pracovní místa v nejrůznějších, i nepřímě souvisejících oborech a činnostech a velmi příznivě přispívá k udržení zaměstnanosti. Počet pracovníků v odvětví Ubytování a stravování dosáhl v roce 2010 téměř 50 tis. osob a na pražské zaměstnanosti se podílí necelými 5,5 %; další osoby zaměstnávají cestovní kanceláře a navazující činnosti. S rozvojem e-businessu se mění i některé služby v cestovním ruchu, což by mohlo ovlivnit strukturu zaměstnanosti. Překážkou rozvoje cestovního ruchu by se mohl stát nedostatek kvalifikovaných a vstřícných pracovních sil. Pražský cestovní ruch působí na zaměstnanost i v jiných regionech.

Podrobně se přínosem cestovního ruchu zabývá satelitní účet cestovního ruchu, který však není dosud zpracován v regionálním členění.

Nové Programové prohlášení Rady hlavního města Prahy z prosince 2011 se opět hlásí k podpoře kongresové turistiky. V roce 2010 se v Praze konalo 4 234 akcí započítaných do kongresové turistiky, tj. 42 % všech akcí nad 50 účastníků pořádaných v HUZ v České republice (za tři čtvrtletí 2011 byl tento podíl obdobný). Podle speciální statistiky Mezinárodní kongresové asociace (ICCA) se v Praze v roce 2010 konalo 85 velkých mezinárodních akcí, což je více než 80 % celostátního počtu. Přesto Praha meziročně v pořadí klesla a umístila se na 19. místě na světě, což znamená ztrátu cca 10 míst oproti pozici kolem roku 2000.

Cestovní ruch je odvětví, ve kterém působí vnější vlivy více než ve většině jiných oborů. Přesto lze konstatovat, že ve většině turistických destinací nebyl zaznamenán hluboký propad výkonů (výjimku tvoří např. Egypt, Lybie a Tunis, což je důsledek výrazného zhoršení bezpečnostní situace). Naopak rok 2010 vykázal pozitivní směrování trendu, jehož stabilitu však ohrožuje opětný návrat ekonomické recese.

Snižování sezónnosti, zvyšování kvality služeb včetně jejich cenové přiměřenosti a zachování pocitu bezpečnosti jsou klíčovými faktory udržitelného cestovního ruchu a podmínkou zachování dobré pověsti Prahy jako turistické destinace. Klíčové je udržení zájmu o Prahu, které však vyžaduje součinnost Prahy s ostatními regiony a centrem (organizace Czechtourism), zejména v oblasti marketingu a koordinace nových programů. Kvalita a široká nabídka služeb v cestovním ruchu je další nezbytnou podmínkou udržení konkurenceschopnosti.

Dopady cestovního ruchu na území města jsou velmi rozdílné, největšímu a místy zcela mimořádnému zatížení je vystaveno historické jádro Prahy. To přináší jak riziko narušení „genia loci“ konkrétního místa se ztrátou jeho atraktivity, tak i přímo devastaci hmotných památek.

Současné narůstají nové faktory oslabující přitažlivost města. Zvláště nebezpeční jsou návštěvníci, kteří nedodržují pravidla slušného chování, např. při sportovních utkáních a větších akcích. Stále nedořešeným problémem je úroveň některých vstupních bodů města, která neodpovídá současným potřebám a požadavkům. Návštěvníky negativně vnímána je „čistota a pořádek“, zvláště na místech většího shromažďování osob a kritizován je i nárůst drobné pouliční trestné činnosti.

Udržitelný rozvoj cestovního ruchu je žádoucí, protože jde o odvětví, které samo o sobě svou výkonností je významnou součástí pražské ekonomické základny, ale také generuje rozvoj jiných, bezprostředně nesouvisejících oborů a přispívá k udržení zaměstnanosti.

## Vývoj od r. 2010

Významný podíl Prahy na celostátních objemech cestovního ruchu byl zachován a pohybuje se stále kolem 35 %. Po dílčím přechodném poklesu návštěvnosti v roce 2009 se objem v roce 2010 zvýšil o téměř 10 % a počet hostů v hromadných ubytovacích zařízeních překročil 4,7 mil. osob. To potvrzuje, že některé ekonomické problémy postihly tento sektor jen dočasně, resp. v řadě zdrojových zemí v podstatě nebyly zaznamenány. Výrazně se zvýšila se návštěvnost z některých zemí Asie (Čína), USA nebo Ruska. Vývoj v Praze byl na průměru velkých evropských měst.

Podíl domácích návštěvníků je ale stále nízký (přes 10 %, ale s určitým pozitivním trendem růstu). Další rozvoj doznalo letecké spojení nízkonákladové a segment „VFR“ (návštěvy známých a příbuzných, který v rámci Schengenského prostoru není nijak statisticky podchycen).

Finanční efekty z cestovního ruchu pro Prahu stále neodpovídají jeho přínosům.

Přes (výraznější) pokles v pořadí si Praha udržela celkem dobrou pozici jako místo mezinárodních setkání světového významu (počet pořádaných konferencí dle Mezinárodní kongresové asociace). Přesto i v tomto segmentu, tak jako v celém turistickém průmyslu, roste celoevropsky velmi rychle konkurence a udržení/zlepšení pozice vyžaduje některé zásadní opatření (mj. realizace nové strategie marketingu a spolupráce s centrem a ostatními regiony ČR). Mění se požadavky návštěvníků, na které se nepodařilo vždy dostatečně reagovat (např. růst komplexnosti i flexibility služeb a jejich kvality, vícegenerační programy).

Rizikem pro Prahu jsou stále konfliktní návštěvníci, např. při sportovních utkáních a větších akcích. Podle průzkumů přetrvává špatné hodnocení „péče o čistotu a pořádek“ a „péče o životní prostředí“.

Potvrdil se pozitivní vliv cestovního ruchu na zaměstnanost, odvětví ubytování a stravování vytváří v hl. m. Praze téměř 50 tisíc pracovních míst, další pracovní místa pak v dopravě, kultuře a souvisejících službách. Celkově se odhaduje, že cestovní ruch představuje cca 11 % pracovních míst (ekonomika cestovního ruchu).

## 2.9.5 TRENDY ZELENĚ A REKREACE

Trendem posledního období v plochách zeleně je zvyšující se podíl zalesnění především ve východní, severovýchodní a jižní části Prahy.

Naopak stále více dochází k redukci vyhrazené zeleně v rámci uzavřených areálů a především zeleně ve vnitroblocích vlivem jejich zastavování. Tato tendence se negativně projevuje zejména v centrální části města, kde rozvoj nových ploch zeleně již prakticky není možný a zeleň vnitrobloků představuje velmi významnou součást urbánní struktury města.

Dalším trendem projevujícím se v plochách parků je intenzivní zájem všech městských částí posilovat různé formy aktivní rekreace. V posledních letech se jedná zejména o inline dráhy. Tyto nové prvky musí však být vkládány uvážlivě s ohledem na stávající pěší provoz a další kompoziční a provozní souvislosti.

Vývojové trendy v pohybových aktivitách přicházejí do České republiky a Prahy ze světa, období jejich domestikace se však minimalizovalo. Trendem skutečně masového charakteru je vzrůst zájmu o rekreační cyklistiku a o in-line bruslení; projevuje se u mladší a střední generace. Všeobecně jsou však trendy jen výjimečně masového charakteru; pestrost jde na úkor masovosti. Trendy oslovují skupinky vyhraněných individualistů, jejichž nároky na území nejsou významné a marketingově budou orientovány spíše na kvalitu sportovní výbavy; jen ojediněle přerostou z pohybové rekreace na výkonnostní sport a v jejich organizační struktuře bude převažovat komerční složka.

Trend „riziko“ se projevuje zejména u mužských adolescentů zvýšeným zájmem o outdoorové činnosti jako létání na rogalu nebo klouzavých padácích, skálopelectví, vodní motoristické sporty; v oblasti indoors je zvýšený zájem o bojové sporty a horolezectví.

Trend „socializace“ představuje skupina sportovních aktivit, které svým charakterem umožňují celoživotní dobu jejich vykonávání, což jsou tenis, golf, jezdeckví nebo jen okrajově vzhledem k omezeným možnostem vodní motoristické sporty a jachting. Tyto sporty si vytvářejí do jisté míry uzavřená společenství. Masovější rozšíření je limitováno nákladností výstroje a výzbroje. V této oblasti lze očekávat plošné nároky na území.

Indoorové socializační trendy představují okruh pohybových aktivit importovaných z Orientu, zaměřených nikoli na výkon, ale na prožitek těla a ducha a obvykle spojených s relaxačními a rehabilitačními účinky.

Dospělá populace zvýšenou měrou využívá sféru placených tělovýchovných služeb včetně placených konzultací s poradci. Vrcholem pyramidy jsou vícedenní pobyty ve specializovaných zařízeních, které nabízejí tematicky zaměřené programy včetně atraktivního výběru pohybových aktivit.

Trendem je pokračující integrace školních sportovišť - otevírání revitalizovaných hřišť pro děti a mládež i pro širší veřejnost, a pronajímání školních tělocvičen sportovním klubům i soukromým subjektům.

V souvislosti s hospodářskou krizí dojde ve střednědobém horizontu k celkové stagnaci cestovního ruchu nebo jen velmi mírnému nárůstu návštěvnosti Prahy. Vývoj Prahy bude příznivější než v ostatních oblastech ČR. Potenciálně může posílit příjezdová turistika z některých zemí - Čína, Korea, USA i Jižní Amerika, Rusko. Hrozba terorismu jako faktor ovlivňující globální cestovní ruch zůstane pro Prahu podprůměrná. Pravděpodobné je další mírné zvýšení podílů domácích turistů (tj. přespávajících návštěvníků), průměrného podílů této kategorie jako u západoevropských velkoměst nebude ale zatím dosaženo. Stagnovat bude délka pobytu.

Rostoucí konkurence jiných městských destinací, ale také růst nároků návštěvníků, si vyžádá zásadní opatření. Pro městskou správu a další aktéry v této oblasti to znamená podstatně aktivnější přístup ke spolupráci, nově koncepčně založenému marketingu a propagaci, využití progresivních informačních systémů, vznik nových projektů a pobytových programů. V důsledku stárnutí populace je pravděpodobná změna struktury návštěvníků - očekává se další nárůst ve skupině seniorů. V rámci EU začíná být kladen akcent na segment "cestovní ruch pro všechny". V souvislosti s tím může dojít ke zvýšení počtu příjezdů "chudších" návštěvníků. Objeví se některé nové formy pobytů, jednoznačným základem cestovního ruchu zůstane "městská" turistika opírající se o nabídku historie a kultury (kampaň - návštěvy památek UNESCO). Prosadí se nové formy pobytových programů - zážitková a incentívni turistika (trend "církevní turistika").

Praha bude i nadále čelit silící konkurenci v oblasti kongresové turistiky s hrozbou poklesu zájmu.

Dále bude pokračovat trend častějšího využívání letecké dopravy, a to jak pro incoming tak outgoing (cesty cizinců k nám a obyvatel ČR do zahraničí).

## SWOT - ZELEŇ A REKREACE

### SILNÉ STRÁNKY (stávající příznivé charakteristiky Prahy)

#### OBEČNÉ

- souvislé plochy zeleně a přírodní osy (zelené klíny) pronikající z volné krajiny do centra města
- rozsáhlý přirozený rekreační potenciál území Prahy
- tradice sportovních zájmových organizací, jako je Sokol nebo Skaut
- atraktivita Prahy jako turistické destinace a lokality s mimořádnou nabídkou "městské" a kongresové turistiky
- nabídka ubytovacích zařízení sloužících cestovnímu ruchu všech kategorií
- mimořádné kulturní dědictví, historické jádro Prahy (památky UNESCO)
- dobrá dostupnost Prahy leteckou dopravou, moderní kapacity letiště v Ruzyni, využívání nízkonákladových letů

#### SPECIFICKÉ

- územní podmínky pro vznikající velké rekreační areály pro krátkodobou rekreaci, např. na soutoku Vltavy a Berounky
- tradice sportovních akcí pro jednotlivce i širokou veřejnost, často i mezinárodního charakteru
- rozšiřování nabídky sportovních rekreačních příležitostí pro netradiční sportovní disciplíny
- existence multifunkčního sportovního zařízení ve Vysočanech na současné špičkové mezinárodní úrovni
- dostatečná kapacita služeb v centru Prahy pro návštěvníky města

### SLABÉ STRÁNKY (stávající rizikové a negativní charakteristiky Prahy)

#### OBEČNÉ

- malé zastoupení alejových výsadeb v uličním prostoru a jejich nedostatečná údržba
- nedostatek příležitostí pro pohybovou rekreaci neorganizované většinové populace
- omezená druhovost a nevyvážená skladba sportovních zařízení, zejména nedostatek plaveckých bazénů a absence komplexních center pohybové aktivity
- nedostatečná spolupráce veřejného a soukromého sektoru v oblasti cestovního ruchu
- i přes mírný nárůst je podíl domácích návštěvníků oproti srovnatelným zahraničním turistickým destinacím nízký
- trvající nepříznivé hodnocení kvality některých služeb v cestovním ruchu; absence flexibilních pobytových programů

#### SPECIFICKÉ

- nízký podíl zeleně v severní části města
- pokračující úbytek zelených ploch v rámci vyhrazené zeleně zejména v centrální části města
- nedostatečné využívání transformačních lokalit pro přeměnu také na území pro volnočasové, sportovní a rekreační aktivity občanů
- nerovnoměrné rozložení sportovních a rekreačních příležitostí na území Prahy, nedostatečně vybavené rekreační zázemí centra města a sídlišť
- nedostatek cyklistických stezek oddělených od automobilové dopravy
- stárnoucí vybavení velké části tradičních sportovních areálů
- velmi rozdílné dopady cestovního ruchu na městské části jako důsledek nerovnoměrného rozložení turistických atrakcí na území města
- velké zatížení historického jádra Prahy a centra města cestovním ruchem
- úroveň některých vstupních bodů neodpovídá současným požadavkům a představám (autobusové nádraží Florenc, železniční stanice Holešovice a další)
- rostoucí pouliční kriminalita a předražování některých služeb zaměřených na turisty poškozující renomé Prahy jako turistické destinace

### PŘÍLEŽITOSTI (stávající a pravděpodobné budoucí příznivé vnější vlivy)

#### OBEČNÉ

- rostoucí obliba kondičního sportování u mladé a střední generace
- zájem investorů o rozvoj doprovodné infrastruktury cestovního ruchu
- možnost potenciálního nárůstu déletrvajících pobytů s jiným než čistě turistickým cílem, způsobený zvýšenou mobilitou osob v rámci EU
- mezinárodní prosazení Prahy v nových (celosvětových) turistických programech - mj. církevní turistika, cestování seniorů, návštěvy památek UNESCO
- rozšiřování „druhého bydlení“ vedoucí k žádoucím opakovaným návštěvám

#### SPECIFICKÉ

- zájem investorů o výstavbu ubytovacích kapacit a dalších zařízení cestovního ruchu na atraktivních lokalitách (v posledních letech větší opatrnost při zahajování projektů)

### OHROŽENÍ (stávající a pravděpodobné budoucí rizikové a negativní vnější vlivy)

#### OBEČNÁ

- příklady pompézních staveb pro vrcholový sport v zahraničí jako riziko pro neuváženou výstavbu naddimenzovaných diváckých arén bez perspektivy trvalé návštěvnosti
- silná konkurence jiných měst v cestovním ruchu
- změna způsobu cestování může vést k zániku některých pracovních míst nebo celých profesí např. průvodci, pracovníci cestovních kanceláří
- změna struktury návštěvníků s nárůstem příjmově nižších skupin a možný pohyb finančně nezajištěných návštěvníků
- nedocení přínosu Prahy z cestovního ruchu pro ekonomiku státu – trvající malý zpětný efekt pro vlastní rozpočet Prahy
- trvající neprehlednost subjektů poskytující služby cestovního ruchu

#### SPECIFICKÁ

- chátrání řady tradičních sportovišť z důvodu chybějící údržby a nedostatku finančních prostředků,
- velmi nízká obsazenost některých ubytovacích zařízení vedoucí až k jejich uzavření
- agresivní chování některých návštěvníků města vedoucí k hmotným škodám nebo zhoršení pověsti

## PROBLÉMY K ŘEŠENÍ

### Problémy k řešení nástroji územního plánování

- Nedostatečný podíl parkových ploch místního významu v rámci obytných souborů.
- Chybějící jasná hierarchie parkových ploch v jednotlivých částech města zohledňující docházkovou vzdálenost a počet obyvatel.
- Nedostatek vhodných ploch pro volnočasové aktivity, odpočinek a relaxaci v centru města.
- Nedostatek sportovního a rekreačního zázemí velkých sídelních celků na okraji kompaktního města.
- Chybějící centra pohybové rekreace pro široké vrstvy obyvatel na území města.
- Nedostatečná konverze transformačních území pro rekreační využívání, zejména v oblasti Vltavy.
- Nedostatek rekreačních a sportovních ploch, zejména pro pravidelné sportování neorganizované veřejnosti.

### Mimo kompetenci územního plánování

- Nedostatečné množství alejových výsadeb v Praze a chybějící údržba.
- Pomalu postupující realizace areálů krátkodobé rekreace, zejména v přímé vazbě na centrum města a na největší obytné celky (především Trojská kotlina, Rohanský ostrov, vltavské břehy).
- Zajištění procesu údržby, renovace a modernizace stávajících sportovišť, zejména v majetku města, městem zřizovaných organizací a organizací ČSTV.
- Chybějící komplexní informace o existenci a provozu sportovních zařízení pro veřejnost.
- Omezení přísunu peněz do sportovní infrastruktury
- Nedostatečná propagace a dostupnost méně známých turistických cílů, především mimo celoměstské centrum, stereotyp zavedených turistických tras.
- Chybějící komplexní informace o ubytovacích zařízeních.
- Špatná úroveň čistoty a pořádku, především v turisticky zatíženém centru a v dopravě.

**Odkazy na jevy ÚAP (seznam jevů, které se dané kapitoly dotýkají)**

Číslo	Název
A119	Další dostupné informace
A119/10	Současný stav využití území
B015	Rekreační oblasti s celoročním a sezónním využitím
B016	Počet staveb pro rodinou rekreaci
B016/01	Počet bytů sloužících k rekreaci v neobydlených domech
B017	Kapacita a kategorie ubytovacích zařízení
B017/01	Počet hromadných ubytovacích zařízení
B017/02	Počet hotelů
B017/03	Počet lůžek
B017/04	Kategorie hromadných ubytovacích zařízení

**Odkazy na výkresy (seznam výkresů, které se dané kapitoly dotýkají)**

Číslo	Název
11	Současný stav využití území

**Indikátory (seznam indikátorů, které se dané kapitoly dotýkají)**

Číslo	Název
58	Počet návštěvníků za rok
59	Obsazenost ubytovacích zařízení
60	Počet konferencí a kongresů nad 100 osob v hromadných ubytovacích zařízeních s mezinárodní účastí

**Přílohy**

Statistické údaje, Územně analytické podklady hlavního města Prahy, URM, Praha, 2012  
 Doprovodné tabulky k urbanistickým prvkům a potenciálu území, Územně analytické podklady hlavního města Prahy, URM, Praha, 2012

**Reference**

Český statistický úřad, URL: [www.czso.cz/](http://www.czso.cz/)  
 Generel sportovních zařízení v Praze, aktualizace Sportprojektu 2002, aktualizace URM 2006, 2010  
 Generel sportovních zařízení ve městě Brně, Urbanismus architektura design – studio, 2007  
 Strategický plán hl. m. Prahy, Aktualizace 2008, URM 2009  
 Územně analytické podklady hl. m. Prahy, URM, 2008  
 Územně analytické podklady hl. m. Prahy, URM, 2010  
 Územní plán sídelního útvaru hlavního města Prahy, ÚRHMP, 1999 a ve znění platných změn a úprav  
 Územní plán VUC Pražského regionu  
 Územní plány obcí v přilehlé části regionu